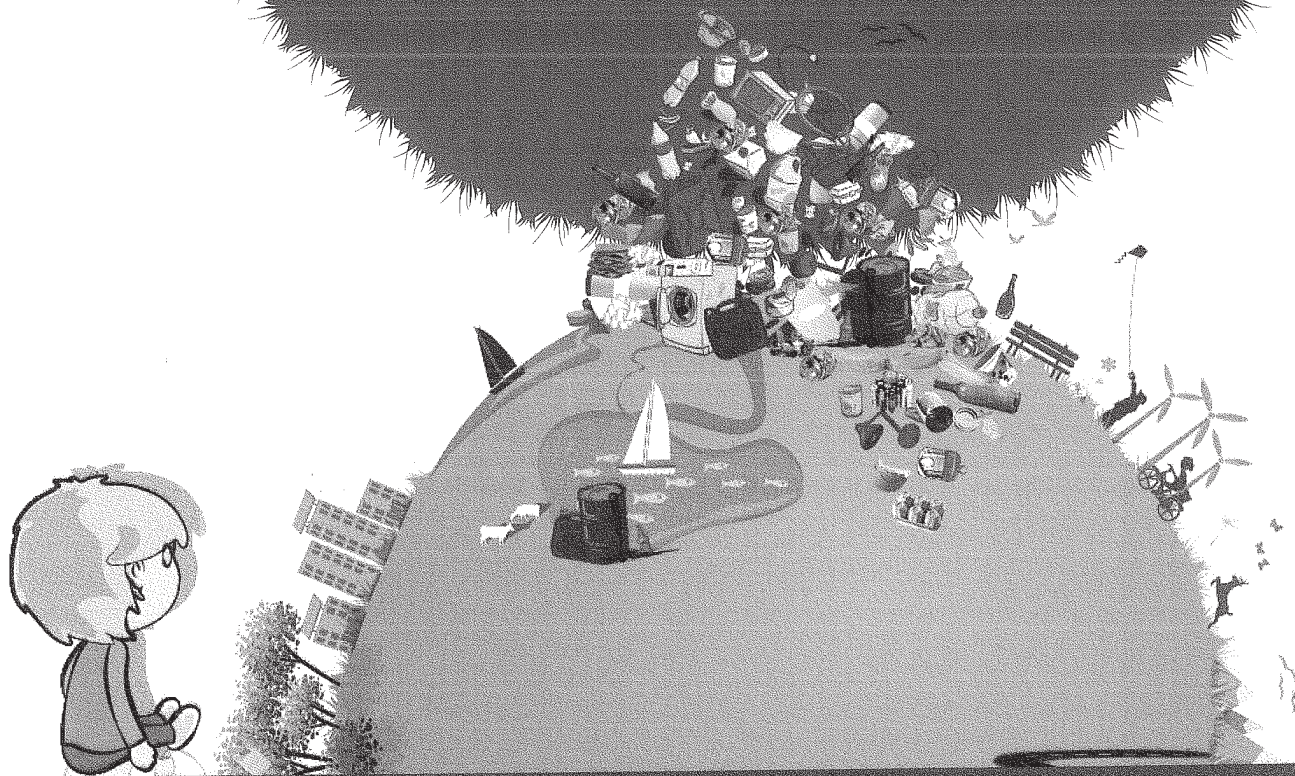


יחידת לימוד ראשונה בעיית הפסולת



נושא השיעור בעיית הפסולת

שכבת גיל	כיתות ה-ו
משך השיעור	90 דקות
רציונל למודעה	ביחידה זו התלמידים מתוודעים לקיומה של בעיית הפסולת ולומדים את השלכותיה על הסביבה ועל איכות חייהם: תפיסת שטחי קרקע רבים המיועדים להטמנת פסולת, זיהום אוויר ופליטת גזי חממה בעקבות שינוע הפסולת לאתרי ההטמנה בדרום, אי-ניצול מרבי של חומרי הגלם ושיעורי מחזור נמוכים בהשוואה למדינות מערביות אחרות.
מטרות	<ul style="list-style-type: none"> • התלמידים יבססו וירחיבו את הידע הסביבתי שלהם על בעיית הפסולת - כמות הפסולת המועברת להטמנה והרכבה. • התלמידים יבינו את השפעותיה של בעיית הפסולת על הסביבה, על בריאותם ועל איכות חייהם.
מושגים עיקריים	פסולת, כמות פסולת, הרכב פסולת, חומרי גלם, התכלות משאבי הטבע, התכלות חומרים.
מיומנויות המאה ה-21	לנתח נתונים, להשתתף בדיון, לזהות בעיות ולהציע חלופות לפתרון, לחשוב חשיבה יצירתית וחשיבה ביקורתית, למזג מידע, להפיק מידע מתוך סרטון, לנמק נימוקים.
חומרי למידה	שני קטעים מתוך הסרט <i>Wall E</i> (שקופיות 4 ו-5 במצגת), דף לצפייה מונחית (נספח 1, כמספר התלמידים), דפי "תכולת פסולת ביתית" (נספח 2), סרטון "על מסעה של שקית אשפה" (שקופית 17 במצגת), חבל, כיסאות, "דף מחשבות" (נספח 3, כמספר התלמידים), שקופיות 33-3 במצגת.
תוצרי למידה	חידות ושאלות שכתבו התלמידים בנושא בעיית הפסולת, דף מחשבות לצריכה נבונה.

מהלך ההוראה: הפעלת פתיחה

זמן	המלצות למורה	הנחיות לתלמיד
	<p>נושא יחידת הלימוד - שקופית 3 האדם כיצרן פסולת</p> <p>הראו את שני הקטעים ברצף. חלקו לתלמידים את הדף לצפייה מונחית בסרט <i>Wall E</i> (נספח 1) והסבירו להם שתוך כדי הצפייה עליהם לענות על כמה שאלות:</p> <ul style="list-style-type: none"> • אילו רכיבי פסולת הם מזהים בסרט? • מה מקור הפסולת? מי ייצר אותה? • היכן, לדעתם, האנשים בסרטון? 	<p>האדם כיצרן פסולת</p> <p>נצפה בקטע מתוך הסרט <i>Wall E</i>. כל תלמיד יקבל דף צפייה מונחית. תוך כדי הצפייה בסרט ענו על השאלות המופיעות בו.</p>
20 דקות	<p>בתום הסרט דונו עם התלמידים בשאלות האלה:</p> <ul style="list-style-type: none"> • איזה מצב לדעתם הסרטון מדמה? • באיזה תקופת זמן הסרט מתרחש? • אילו רכיבי פסולת הם זיהו? • מה וולי מנסה לעשות? • מהן הבעיות העיקריות הבאות לידי ביטוי בסרט? • היכן לדעתם נמצאים האנשים בסרט? 	<ul style="list-style-type: none"> • איזה מצב לדעתכם הסרטון מדמה? • באיזו תקופת זמן הסרט מתרחש? • אילו רכיבי פסולת זיהיתם בסרטון? • מה וולי מנסה לעשות? • מהן הבעיות העיקריות הבאות לידי ביטוי בסרט? • היכן לדעתכם נמצאים האנשים בסרט?
	<p>ספרו לתלמידים שהסרט מתרחש בעתיד. גיבור הסרט הוא וולי - רובוט ישן וחלוש שתפקידו לנקות את כדור הארץ מפסולת. האנשים נטשו את כדור הארץ משום שהוא נהפך למקום שאי אפשר לחיות בו, והם שוהים בספינות חלל עד שהרובוטים שתפקידם לנקות את כדור הארץ ישלימו את משימתם. אך הזמן נמשך, ובסופו של דבר התקלקלו כל הרובוטים ורק רובוט ישן אחד נשאר לנקות את הפסולת שהשאירו בני האדם - הרובוט וולי. הדגישו שהסרטון ממחיש בעיות אמיתיות שגם אנחנו מתמודדים עמן במציאות היומיומית שלנו.</p> <p>בסרטון רואים את כמויות הפסולת הגדולות שנערמו במרוצת השנים, ערמות של פסולת התופסת מקום. ראינו שהפסולת מורכבת מחומרי גלם שונים - פחיות שימורים, משחקים, מזלג חד-פעמי ומכשירי חשמל.</p> <p>במסגרת עבודת הניקוי תפקידו של וולי להפריד בין חלקי הפסולת - על תפקיד זה נרחיב ביחידת הלימוד השנייה).</p>	

סרטונים
שקופיות
4-5

מהלך ההוראה: גוף השיעור

זמן	המלצות למורה	הנחיות לתלמיד
25 דקות	<p>ממה מורכבת הפסולת שלנו?</p> <p>חלקו את התלמידים לחמש קבוצות. תנו לכל קבוצה את הדף "תכולת פח ביתי" (נספח 2) - תמונות הממחישות תכולה של פח ביתי. (כמשימה מקדימה אפשר לבקש מהתלמידים להביא לשיעור זה רשימה של פריטים המצויים בפח הביתי שלהם).</p> <p>בקשו מהם לרשום ליד כל פריט מאיזה חומרי גלם הוא מורכב; ולספור כמה מהפריטים מורכבים מחומר גלם אחד, כמה משני חומרי גלם וכמה משלושה ויותר.</p>	<p>ממה מורכבת הפסולת שלנו?</p> <p>התחלקו לחמש קבוצות.</p> <p>כל קבוצה תקבל דף תמונות המייצגות תכולה של פח ביתי. ודאו שאתם מזיהים את כל הפריטים. לפניכם דף משימה:</p> <ol style="list-style-type: none"> התבוננו בתכולת הפח הביתי שלכם - רשמו ליד כל פריט מאיזה חומרי גלם הוא עשוי. ספרו כמה מהפריטים הם פריטים המורכבים מחומר גלם אחד, כמה פריטים מורכבים משני חומרי גלם וכמה מורכבים משלושה ויותר.
	<p>בקשו מהם לחשוב מה המשמעות של מוצר המורכב מכמה חומרי גלם? במה הוא שונה ממוצר שמורכב מחומר גלם אחד? (מבחינת הייצור ולאחר שהגיע אל אתר הפסולת?)</p> <p>הערה: אם צריך להמשיג את המושג חומר גלם, ניתן להיעזר במצגת (שקופית 7).</p>	<p>שאלת חשיבה:</p> <p>מה המשמעות של מוצר המורכב מכמה חומרי גלם? במה הוא שונה ממוצר המורכב מחומר גלם אחד?</p>
15 דקות	<p>סכמו את הפעילות יחד עם התלמידים:</p> <p>בקשו מהם לומר מאילו חומרי גלם עשויים הפריטים הרשומים על הדף שלהם. רשמו את חומרי הגלם על הלוח. במידת הצורך אפשר להיעזר בתמונות שבמצגת.</p> <p>בדקו אם יש קבוצה שיש לה פריט המורכב מחומר גלם אחד בלבד?</p> <p>ספרו שרוב המוצרים שאנחנו משתמשים בהם מורכבים מיותר מחומר גלם אחד.</p> <p>עובדה זו חשובה מבחינה סביבתית, שכן לכל חומר גלם קצב התפרקות משלו: יש חומרי גלם שקצב ההתפרקות שלהם מהיר מאוד (שבוע-חודש) ויש חומרי גלם שקצב ההתפרקות שלהם אטי ביותר ויש אף חומרים שלא יתפרקו לעולם.</p> <p>(אם יש להמשיג את המושג "התכלות משאבי הטבע" אפשר להיעזר בשקופית 13 במצגת).</p>	<ul style="list-style-type: none"> • מהם חומרי הגלם שמהם מורכבת הפסולת שלכם? • האם יש ברשותכם פריט המורכב מחומר גלם אחד?
	<p>שאלו את התלמידים? מה יקרה עם החומרים שאינם מתפרקים?</p> <p>המשמעות היא שחומרי גלם אלו ייהפכו לערמות הפסולת שראינו בסרטון בתחילת השיעור ויתפסו שטחים נרחבים.</p>	<ul style="list-style-type: none"> • מה יקרה לחומרים שאינם מתפרקים? • כיצד הדבר מתקשר לסרט שצפיתם בו בתחילת השיעור?
	<p>הרולר בליידס המשוכללים לעומת נעלי הספורט הרגילות הן דוגמה למוצר המורכב מכמה חומרי גלם שונים מאוד.</p>	

התנסות 1

המשנה

<p>שקופית 15-16</p> <p>הסבירו שבעיית הפסולת במדינת ישראל הולכת ומחמירה עם גידול האוכלוסין והעלייה ברמת החיים.</p> <p>כל אזרח במדינת ישראל מייצר במוצק כ-1.9 ק"ג פסולת ביום.</p> <p>בקשו מהתלמידים לנסות לחשב כמה פסולת מייצר כל אחד במוצק בשנה. התשובה היא כ-684 ק"ג.</p> <p>שאלו את התלמידים מה שוקל 684 ק"ג? פר שוקל 700 ק"ג, 2 צבי ים גדולים שוקלים 600 ק"ג, 100 שוקל 500 ק"ג וכו'.</p>	<p>כל אזרח בישראל מייצר 1.9 ק"ג של פסולת מדי יום.</p> <ul style="list-style-type: none"> כמה פסולת מייצר כל אזרח מדי שנה? למה ניתן להשוות את המספר שיצא לכם?
<p>סרטון שקופית 17</p> <p>לאן הולכת הפסולת?</p> <p>הקרינו את הסרטון על "מסעה של שקית אשפה" (עצרו ב-3:30).</p> <p>בקשו מהתלמידים לרשום במהלך הצפייה את מסלול הפסולת כמו שהוא מתואר בסרטון.</p>	<p>2 התנסות</p> <p>לאן הולכת הפסולת?</p> <p>הסרטון "מסעה של שקית אשפה". צפו בסרטון "מסעה של שקית אשפה" ותוך כדי הצפייה רשמו את מסלול הפסולת כמו שהוא מתואר בסרטון:</p> <p>מה קורה לפסולת אחרי שהשלכנו אותה לפח האשפה?</p>
<p>שקופיות 18-26</p> <p>סכמו שהפסולת שלנו, המורכבת מכל כך הרבה סוגים של חומרי גלם, מגיעה בסופו של דבר אל המטמנה.</p> <p>הציגו להם את המצגת והסבירו להם על אתר ההטמנה ומה קורה לפסולת שלנו כשהיא מגיעה אליו.</p> <p>ספרו שמתוך כל הפסולת שאנו מייצרים רק שיעור קטן (20%) מגיע למחזור. מה קורה לכל השאר? כל השאר עובר את מסלול הפסולת שראינו בסרטון.</p>	<p>סיכום והמשגה</p> <p>בסרטון ראיתם שהתחנה הסופית שאליה מגיעה כיום רוב הפסולת שלנו היא אתר ההטמנה. התבוננו בתמונות במצגת המראות מהו אתר ההטמנה.</p>
<p>שקופית 27</p> <p>למה זה קשור אלי? משחק "השטחים הפתוחים"</p> <p>צאו עם התלמידים לחצר. תחמו אזור מוגדר וברור למשחק (אפשר לתחום בעזרת חבל). הגדירו לתלמידים את הוראות המשחק: משחק תופסת, מי שנתפס עומד עם רגלים מפוסקות, ורק לאחר שתלמיד אחר עובר תחתיו הוא יכול לשוב למשחק. בחרו כמה תלמידים שיהיו התופסים והחלו במשחק.</p> <p>לאחר זמן קצר עצרו את המשחק וספרו לתלמידים שהשטח שהם משחקים בו צומצם, ועתה עליהם לשחק בשטח קטן בהרבה. התלמידים ימשיכו לשחק תופסת.</p> <p>לאחר זמן קצר עצרו שוב את המשחק והעמידו שניים - שלושה כיסאות במרכז השטח. אפשר לתלות על הכיסאות שלטים "מטמנה". מי שייגע בכיסאות יצא מהמשחק וישב מחוץ לשטח המגודר. אפשר להוסיף עוד כמה כיסאות כך ששטח המשחק ימשיך ויצטמצם.</p> <p>המשיכו במשחק ועצרו אותו לאחר שתלמידים רבים יצאו מהמשחק.</p>	<p>3 התנסות</p> <p>למה זה קשור אלי? משחק "השטחים הפתוחים"</p> <p>צאו לחצר. הקשיבו להוראות המשחק:</p> <p>לפניכם שטח מוגדר למשחק תופסת. אני אבחר שני תופסים. תלמיד שנתפס צריך לעמוד ברגלים מפוסקות ולהמתין עד שתלמיד אחר יבוא ויעבור מתחתיו - רק אז יוכל לחזור למשחק.</p> <p>עצירה ראשונה: שטח המשחק קטן - שימו לב, אסור לצאת מגבולות השטח המגודר.</p> <p>עצירה שנייה: בתוך שטח המשחק מונחים כעת כיסאות - אסור לכם לגעת בהם. מי שנוגע בכיסאות יוצא מהמשחק וממתין עד סיומו.</p>

<p>שקופית 28</p>	<p>חזרו עם התלמידים לכיתה ושאלו אותם:</p> <ul style="list-style-type: none"> • מה הייתה מטרת המשחק? • מה המשחק יכול לדמות לנו? • מה מדמים הכיסאות? 	<p>בתום המשחק חזרו לכיתה וחשבו:</p> <ul style="list-style-type: none"> • מה הייתה מטרת המשחק? • מה המשחק יכול לדמות לנו? • מה משמעות הכיסאות?
<p>שקופית 29</p>	<p>הסבירו ששטח המשחק שצומצם מסמל את השטחים הפתוחים העומדים לרשותנו ולרווחתנו והולכים ומצטמצמים; הכיסאות מסמלים אתרי פסולת והטמנה. את השטחים הפתוחים. היעזרו בשקופית והגדירו מהם השטחים הפתוחים.</p> <p>ספרו שאתרי ההטמנה הולכים וגדלים ככל שאנו מייצרים יותר פסולת, מכיוון שאת רוב הפסולת אנחנו משליכים לאתרי הטמנה ולא ממחזרים. כמו שראינו בתמונות, כל אתר הטמנה תופס שטח גדול ויקר שחסר לנו.</p>	<p>שטח המשחק שצומצם מסמל את השטחים הפתוחים העומדים לרשותנו והולכים ומצטמצמים. הכיסאות מסמלים אתרי פסולת והטמנה. ככל שתהיה לנו יותר פסולת שנשליך למטמנה, כך יגדלו מספר המטמנות ויקטנו השטחים הפתוחים.</p>
<p>שקופית 30</p>	<p>הפנו את התלמידים להתבונן בשקופית ובקשו מאחד התלמידים להקריא את המשפט "לכל מעשה שאנו עושים יש מחיר". בקשו מהתלמידים להסביר את המשפט בהקשר של משחק "השטחים הפתוחים" ששיחקו ובהקשר של המטמנה. בנוסף בקשו מהתלמידים לנסות ולמצוא את הקשר בין המשפט ובין הסרטון שהוצג בתחילת השיעור. הסרטון ממחיש היטב כי חוסר טיפול מתמשך בפסולת באמצעות מחזור הרכיבים שלה יכול להביא לידי תפיסת שטחים נרחבים ביותר על פני כדור הארץ.</p>	<p>התבוננו במשפט "לכל מעשה שאנו עושים יש מחיר".</p> <ul style="list-style-type: none"> • מה משמעות המשפט בהקשר של משחק "השטחים הפתוחים"? • מה משמעות המשפט בהקשר של המטמנה? • מה הקשר בין המשפט המוצג ובין הסרטון שראיתם בתחילת השיעור?
<p>שקופית 31</p>	<p>הפנו את התלמידים להתבונן בשקופית. הדגישו כי במקרה זה ככל שתהיה לנו יותר פסולת שנשליך למטמנה, כך יגדלו מספר המטמנות ויקטנו השטחים הפתוחים, ולהקטנת השטחים הפתוחים יש מחיר.</p>	
	<p>שאלו את התלמידים:</p> <ul style="list-style-type: none"> • כיצד הפסולת מגיעה למטמנות? במשאיות המשנעות את הפסולת מכל רחבי הארץ דרומה. • כיצד המשאיות האלה משפיעות על הסביבה? הנסיעה של משאיות אשפה מדי יום ביומו דרומה אל המטמנות יוצרת זיהום אוויר, גזים שהמשאיות פולטות. (אפשר להוסיף שבכל יום יוצאות כמאה משאיות ענקיות מתחנת המעבר בחירייה אל עבר אתרי ההטמנה בדרום). 	<ul style="list-style-type: none"> • כיצד הפסולת מגיעה למטמנות? • כיצד המשאיות האלה משפיעות על הסביבה?
	<p>סכמו כיצד המטמנות הגדולות משפיעות על חיינו על בריאותנו: הן תופסות שטחים גדולים, הן מזהמות את הקרקע ואת מי התהום, המשאיות בדרך אליהן מזהמות את האוויר ועוד.</p> <p>אף על פי שקשה לנו לדמיין שנגיע למצב המתואר בסרט וולי, שכן הוא נראה כאילו הוא לקוח מהדמיון, המשרד להגנת הסביבה ממשיך להתריע שאם לא יהיה פה שינוי, נגיע בסופו של דבר למצב בלתי הפיך. על השינוי המתחולל בישראל נדבר ביחידת הלימוד השלישית.</p>	

מהלך ההוראה: יישום

זמן	המלצות למורה	הנחיות לתלמיד
שקופית 32	<p>אז מה עושים עכשיו?</p> <p>בקשו מכל תלמיד לכתוב חידה/שאלה הקשורה למה שלמד בשיעור. עודדו את התלמידים לכתוב שאלה על משהו חדש שלמדו ושעניין או סקרן אותם במיוחד.</p> <p>שאלה לדוגמה:</p> <p>מהי בעיית הפסולת העיקרית?</p> <p>1. כמות הפסולת, המקום שהיא תופסת וחומרי גלם המושלכים למטמנה</p> <p>2. אין בעיות עם הפסולת.</p> <p>3. שאין מה לעשות עם כל הפסולת הזאת.</p> <p>חידה לדוגמה:</p> <p>אני נקודת הסיום שאליה מגיעה רוב הפסולת הביתית שלכם - מי אני? - מטמנה.</p> <p>בקשו מכמה נציגים לחוד את החידות/לשאל את השאלות שכתבו לשאר תלמידי הכיתה.</p> <p>הציעו לתלמידים להציג את מה שכתבו להוריהם.</p>	<p>אז מה עושים עכשיו?</p> <p>כל אחד יחשוב על משהו חדש שלמד במהלך השיעור, נושא או פרט מידע שסקרן או עניין אותו במיוחד, ויחבר חידה או שאלה בנושא זה. אחר כך תציגו את מה שכתבתם לפני שאר תלמידי הכיתה.</p>
	<p>15 דקות</p> <p>סכמו שמאחר שהבעיות שהפסולת יוצרת משפיעות עלינו ישירות ובעקיפין, יש לראות בנושא זה נושא בעל חשיבות עליונה - כדי שלא נגיע למצב המתואר בסרט שצפינו בו בתחילת השיעור.</p>	
שקופית 33	<p>לקראת השיעור הבא</p> <p>חלקו לתלמידים את "דף המחשבות" (נספח 3). בדף זה מצוירים כמה עננים עם שאלות הכוונה:</p> <p>1. מה גורם לי לקנות את המוצר הזה?</p> <p>2. לשם מה אני קונה אותו?</p> <p>3. על מה אני חושב כשאני רוצה לקנות משהו?</p> <p>4. כמה זמן ישמש אותי המוצר הזה?</p> <p>בקשו מהתלמידים שאם הם מתלווים להוריהם לקניות או יוצאים למרכז קניות, ייקחו עמם את דף המחשבות וימלאו אותו בזמן הקנייה או לאחריה. הדגישו שיש למלא את הדף רק אם יוצאים לקניות, ואין ללכת לקניות רק בשביל למלא את הדף.</p> <p>הדגישו שחשוב למלא את השאלות לקראת השיעור הבא.</p> <p>אפשר לתת לתלמידים את הדף מקופל ולהנחות אותם לפתוח אותו רק כשהם מתכוונים לקנות משהו.</p>	<p>לקראת השיעור הבא אחלק לכם "דף מחשבות". אם תכננתם ללכת השבוע לקניות, קחו אתכם את הדף. יש למלא אותו בזמן הקנייה או לאחריה.</p> <p>יש למלא את הדף רק אם יוצאים לקניות, ואין ללכת לקניות רק בשביל למלא את הדף.</p>

מהלך ההוראה: רפלקציה

- איזה מושגים חדשים למדתם במהלך השיעור?
- כיצד תוכלו לחבר את מה שלמדתם בשיעור לחיי היומיום שלכם?
- ממה נהניתם בשיעור?
- במה התקשיתם?
- מה המסר העיקרי שלמדתם בשיעור?

דף לצפייה מונחית

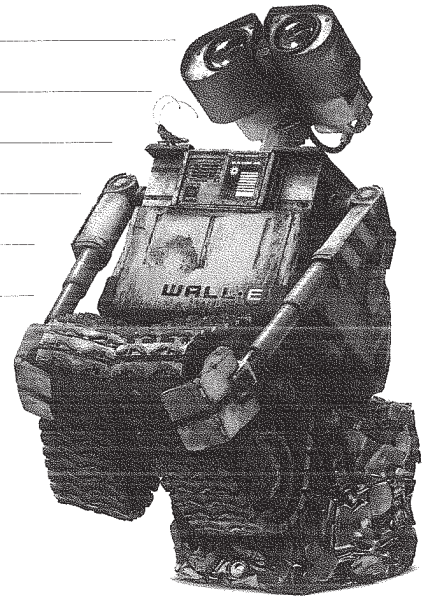
דף לצפייה מונחית בסרט *Wall E* (וולי)

וולי, גיבור הסרט, הוא רובוט ישן שתפקידו לנקות את כדור הארץ מהפסולת שיצרו בני האדם. במהלך הצפייה בקטעים נבחרים מתוך הסרט נסו לענות על השאלות האלה:

1. אילו רכיבי פסולת אתם מזהים בסרט?

2. מה מקור הפסולת? מי ייצר אותה?

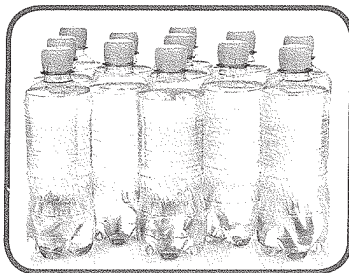
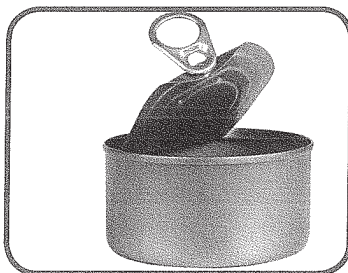
3. היכן, לדעתכם, האנשים בסרטון?



תכולת פח ביתי - קבוצה 1

לפניכם פריטים שהושלכו לפח בבית משפחת רצון.

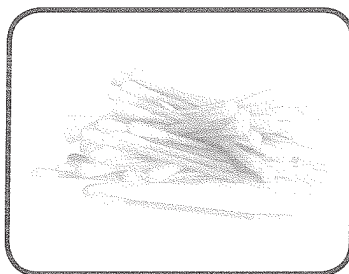
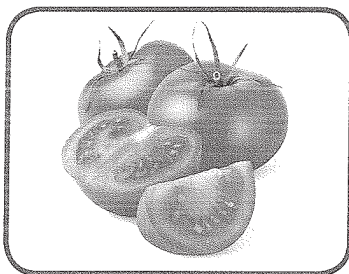
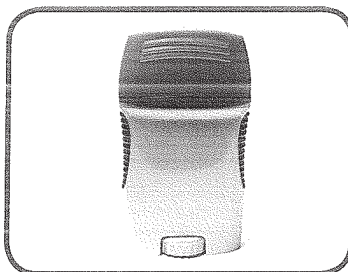
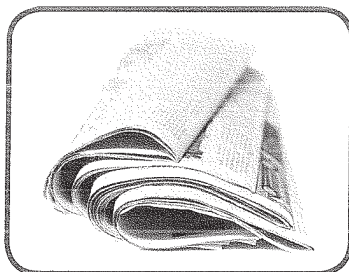
1. התבוננו בתכולת הפח הביתי שלהם - רשמו ליד כל פריט מאיזה חומרי גלם הוא עשוי.
2. ספרו כמה מהפריטים הם פריטים המורכבים מחומר גלם אחד, כמה פריטים מורכבים משני חומרי גלם וכמה מורכבים משלושה ויותר.
3. מה המשמעות של מוצר המורכב מכמה חומרי גלם? במה הוא שונה ממוצר המורכב מחומר גלם אחד?



תכולת פח ביתי - קבוצה 2

לפניכם פריטים שהושלכו לפח בבית משפחת מיכאלי.

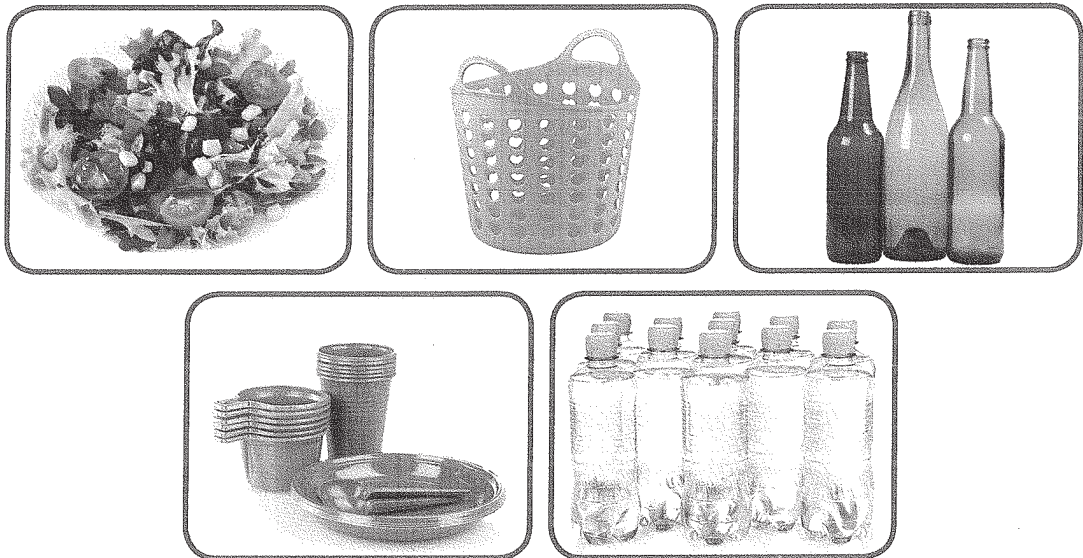
1. התבוננו בתכולת הפח הביתי שלהם - רשמו ליד כל פריט מאיזה חומרי גלם הוא עשוי.
2. ספרו כמה מהפריטים הם פריטים המורכבים מחומר גלם אחד, כמה פריטים מורכבים משני חומרי גלם וכמה מורכבים משלושה ויותר.
3. מה המשמעות של מוצר המורכב מכמה חומרי גלם? במה הוא שונה ממוצר המורכב מחומר גלם אחד?



תכולת פח ביתי - קבוצה 3

לפניכם פריטים שהושלכו לפח בבית **משפחת כהן**.

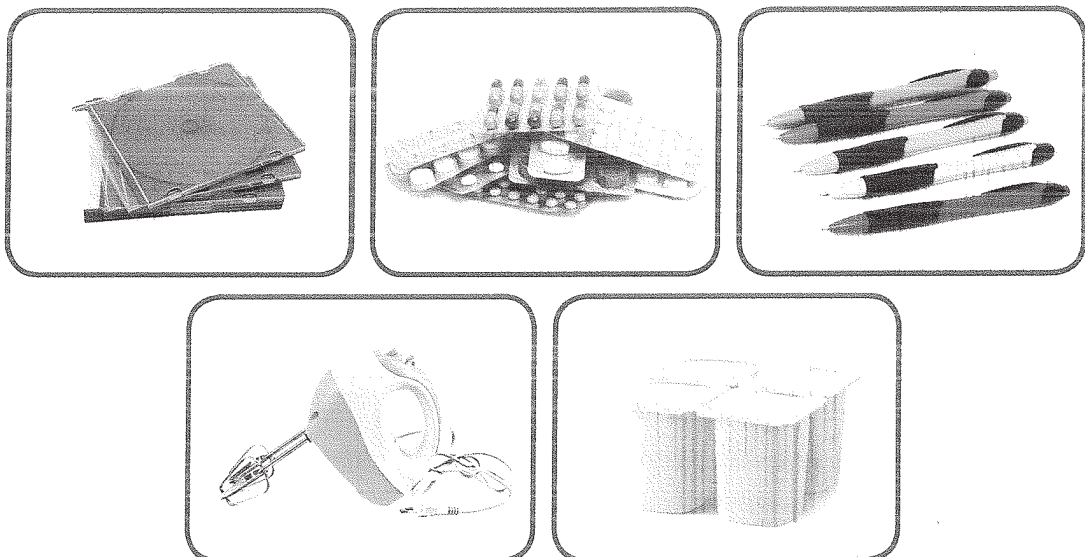
1. התבוננו בתכולת הפח הביתי שלהם - רשמו ליד כל פריט מאיזה חומרי גלם הוא עשוי.
2. ספרו כמה מהפריטים הם פריטים המורכבים מחומר גלם אחד, כמה פריטים מורכבים משני חומרי גלם וכמה מורכבים משלושה ויותר.
3. מה המשמעות של מוצר המורכב מכמה חומרי גלם? במה הוא שונה ממוצר המורכב מחומר גלם אחד?



תכולת פח ביתי - קבוצה 4

לפניכם פריטים שהושלכו לפח בבית **משפחת ישראלי**.

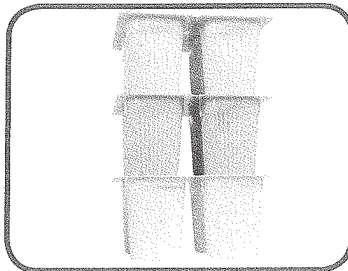
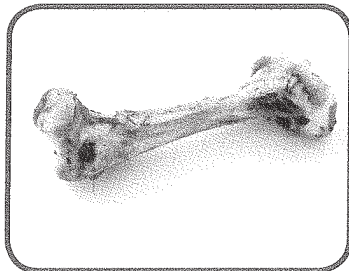
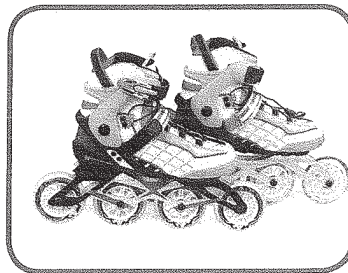
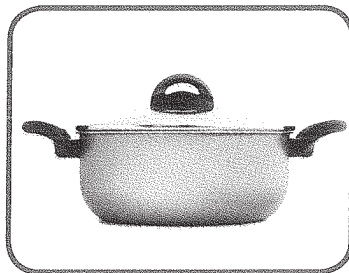
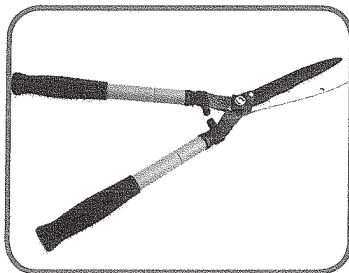
1. התבוננו בתכולת הפח הביתי שלהם - רשמו ליד כל פריט מאיזה חומרי גלם הוא עשוי.
2. ספרו כמה מהפריטים הם פריטים המורכבים מחומר גלם אחד, כמה פריטים מורכבים משני חומרי גלם וכמה מורכבים משלושה ויותר.
3. מה המשמעות של מוצר המורכב מכמה חומרי גלם? במה הוא שונה ממוצר המורכב מחומר גלם אחד?



תכולת פח ביתי - קבוצה 5

לפניכם פריטים שהושלכו לפח בבית **משפחת לוי**.

1. התבוננו בתכולת הפח הביתי שלהם - רשמו ליד כל פריט מאיזה חומרי גלם הוא עשוי.
2. ספרו כמה מהפריטים הם פריטים המורכבים מחומר גלם אחד, כמה פריטים מורכבים משני חומרי גלם וכמה מורכבים משלושה ויותר.
3. מה המשמעות של מוצר המורכב מכמה חומרי גלם? במה הוא שונה ממוצר המורכב מחומר גלם אחד?



דף מחשבות

דף המחשבות שלי

דף זה ישמש אותך אם בחרת להתלוות להוריך לקניות - מלא/י את "דף המחשבות" לפני הקנייה ובמהלכה.

על מה אני חושב/ת כשאני רוצה לקנות משהו?

למה אני קונה?

מה גורם לי לקנות?

כמה זמן ישמש אותי המוצר הזה?

